



# Livret d'accueil du stagiaire 2021



# Sommaire

1. Mot de bienvenue et Présentation Dalibo
2. Organigramme
3. Informations pratiques
4. Modalités
5. Après la formation
6. Règlement intérieur

# 1. Mot de bienvenue et Présentation Dalibo

Depuis 2005, Dalibo est le spécialiste français de PostgreSQL et propose à ses clients un ensemble complet de services autour de ce SGBD libre, robuste et performant.

Quel que soit votre besoin, Dalibo peut vous accompagner et assurer la montée en compétences de vos équipes techniques.

Choisir Dalibo pour vos formations PostgreSQL, c'est avant tout avoir l'assurance d'un transfert de compétence de qualité.

Notre enseignement repose sur trois engagements pédagogiques :

- En présentiel ou à distance, les formations sont animées par des experts PostgreSQL actifs et impliqués au sein de la communauté PostgreSQL : développements, documentation, traductions, articles dans la presse, etc. Tous nos formateurs sont reconnus pour leurs contributions et interviennent dans des conférences internationales 1.

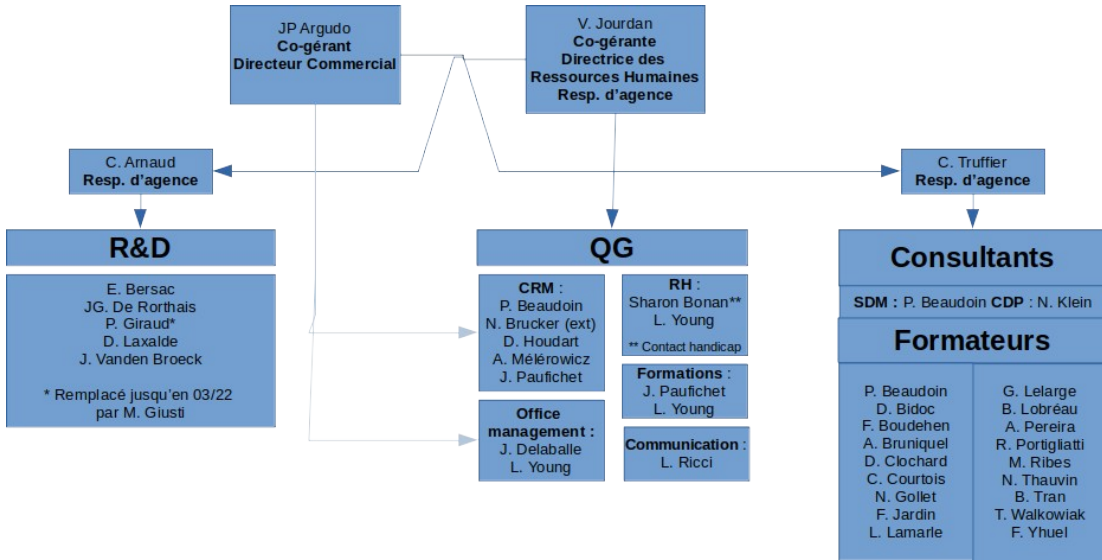
Nos supports de cours sont mis à jour en continu et téléchargeables gratuitement sur notre site web. Vous avez donc l'assurance d'apprendre en utilisant les meilleurs outils et les techniques les plus récentes.

- À l'issue de nos formations, chaque stagiaire obtient un code lui permettant de recevoir jusqu'à deux exemplaires papier de nos supports de formation. Il peut ainsi compléter son enseignement, évaluer ses connaissances et prolonger ses recherches.

Nos formations peuvent également être suivies en intra-entreprise.

Pour tout renseignement ou toute demande sur nos prochaines dates de formation ou nos cursus pédagogiques, n'hésitez pas à nous adresser un message à [formation@dalibo.com](mailto:formation@dalibo.com), auquel nous nous engageons à répondre dans les 72 heures.

## 2. Organigramme Dalibo

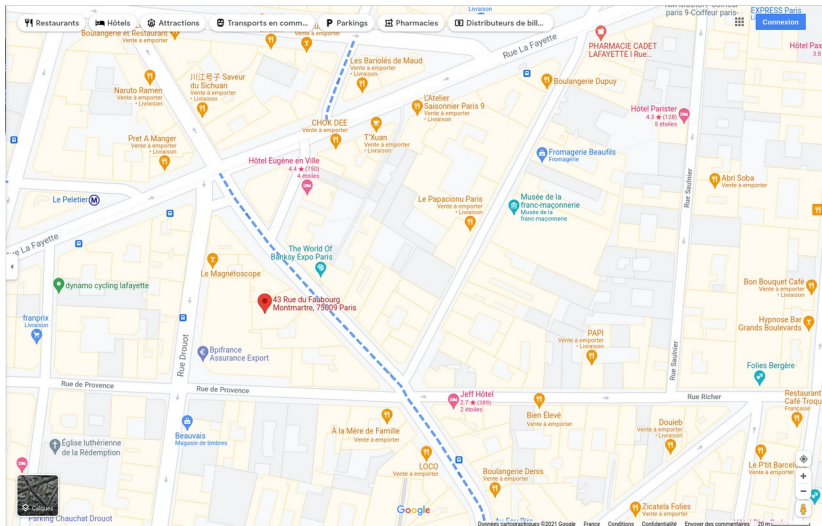


# 3. Informations pratiques

Contact Handicap : Sharon Bonan  
Contact : [contact.handicap@dalibo.com](mailto:contact.handicap@dalibo.com)  
Téléphone : 01 84 72 76 15

Référent formation : Jill Paufichet  
Contact : [formation@dalibo.com](mailto:formation@dalibo.com)  
Téléphone : 01 83 64 61 88

Coordonnées :  
Siège Social Dalibo Formation  
43 rue du Faubourg Montmartre  
1 er étage  
75009 Paris  
Métro : Notre-Dame-de-Lorette,  
Grands boulevards ou Le Peletier



### Référents pédagogiques

DBA1 : Mathieu Ribes

DBA2 : Christophe Courtois, Nicolas Gollet

DBA3 : Nicolas Gollet, Mathieu Ribes

PERF1: Christophe Courtois

PERF2 : Lobreau Benoit

DEVPG : Christophe Courtois

DEVPGSQL : Christophe Courtois

DBAADM : Christophe Courtois

HAPATRONI : Franck Boudehen, Thibaud Walkowiak

MIGORPG : Florent Jardin, Mathieu Ribes

### Logements à proximité

Demander la liste à titre indicatif au Responsable Formation

### Restauration

- Sessions en présentiel : Le coût du repas des stagiaires est intégralement pris en charge par Dalibo le midi durant toute la durée de la formation
- Sessions à distance : la restauration est à la charge de l'entreprise cliente

# Charte Sanitaire COVID-19

*Sept 2021*

## Dispositions sanitaires Formations Dalibo

La présente charte vise à fixer les dispositions sanitaires dans le cadre des sessions de formation Dalibo suite à la crise sanitaire COVID-19.

Elle présente pour l'ensemble des stagiaires en formation chez Dalibo les mesures qui devront être strictement et intégralement respectées.

Vous devrez, à votre arrivée et sur la fiche de présence prévue à cet effet, signer l'acceptation de cette charte sanitaire.

## Quels sont les risques de transmission ?

Quand vous êtes :

- ✓ touché par un postillon ou une gouttelette contaminés, par les sécrétions projetées lors d'éternuements ou de toux,
- ✓ et/ou en cas de contact étroit : même lieu de vie, contact direct à moins d'un mètre en l'absence de mesures de protection.

Rappelez-vous que vous pouvez aussi être porteur du virus et le transmettre.

Quand vous portez vos mains ou un objet contaminé au visage :

- ✓ risque important de transmission avec le contact des mains non lavées,
- ✓ sur les surfaces contaminées (objets, poignées...) : le virus peut survivre quelques heures à quelques jours,
- ✓ quand vous mangez, buvez, fumez ou vapotez, si vous avez les mains sales ou que vous partagez les aliments, les bouteilles ou verres avec d'autres, il existe un risque important lors du contact de la main avec la bouche.

## Les gestes barrières

# PROTÉGEONS-NOUS LES UNS LES AUTRES



Se laver régulièrement  
les mains ou utiliser une  
solution hydro-alcoolique



Tousser ou éternuer  
dans son coude  
ou dans un mouchoir



Se moucher dans  
un mouchoir à usage unique  
puis le jeter



Eviter  
de se toucher  
le visage



Respecter une distance  
d'au moins un mètre  
avec les autres



Saluer  
sans serrer la main  
et arrêter les embrassades



Porter un masque quand la distance d'un mètre ne peut pas  
être respectée et dans tous les lieux où cela est obligatoire



[GOUVERNEMENT.FR/INFO-CORONAVIRUS](https://www.gouvernement.fr/info-coronavirus)



**0 800 130 000**

(appel gratuit)



## Prévention & Règles

A votre arrivée chez Dalibo, il vous est demandé de porter obligatoirement un masque de protection. Il pourra être retiré dans la salle durant la formation.

Dès l'entrée dans nos locaux, il vous est également demandé de vous désinfecter les mains avec la solution hydro-alcoolique qui sera mise à disposition.

Par la suite, au cours de votre journée, merci de respecter scrupuleusement les consignes suivantes afin de prévenir les risques de transmission du virus à vous ou aux autres personnes :

- ✓ La désinfection régulière et complète des mains à l'eau et au savon ou avec du gel hydro-alcoolique,
- ✓ Le respect strict d'une distance minimale d'un mètre entre les personnes est essentiel, merci d'être vigilant,
- ✓ Les contacts sociaux physiques sont à proscrire : poignées de mains, checks, accolades, embrassades.

## Salles de formation

La capacité et l'aménagement de nos salles de formation ont été revus afin de permettre le respect de la distance minimale d'un mètre entre les personnes.

Des solutions de désinfection du mobilier et du matériel informatique sont mises à la disposition des stagiaires.

## Pauses & Repas

Afin d'éviter les rassemblements importants de personnes lors des pauses, celles-ci seront étalées selon un planning défini par le formateur.

La prise du déjeuner devra être réalisée dans le respect des règles sanitaires, à l'intérieur ou à l'extérieur de l'entreprise.

Durant les pauses ou repas, il ne faudra utiliser que ses propres couverts, verres et contenants.

Chacun devra se désinfecter les mains au savon ou au gel hydroalcoolique, avant et après chaque passage en salle de pause et le repas.

## Circulation dans les locaux

La présence et la circulation dans les locaux administratifs sont interdites aux stagiaires.

Toutes les portes resteront ouvertes, sauf celles des sanitaires et de la salle de formation. Pour celles-ci, merci de désinfecter (avec les lingettes prévues à cet effet) les poignées avant et après chacun de vos passages.

Merci de :

- ✓ prendre l'ascenseur seul/e,
- ✓ vous désinfecter les mains avant et après chaque passage aux sanitaires et l'accès aux salles de pause et de formation,
- ✓ jeter masques et lingettes dans la poubelle prévue (et identifiée) à cet effet.

## Durant la Formation

Le formateur vous accueille et vous montre votre place et votre matériel, que vous garderez tout au long de la session.

En ce qui concerne les masques, Dalibo en mettra à disposition des jetables, mais nous encourageons le port d'un masque réutilisable (pour la protection de l'environnement), que vous pourrez amener avec vous.

Les distances étant respectées, vous pourrez, si vous le souhaitez, retirer votre masque pendant la formation.

Nous préconisons néanmoins le port du masque lors des déplacements en salle de pause et aux sanitaires.

Vous aurez à votre disposition le matériel, désinfecté, ci-après :

- ✓ un PC, une souris et un tapis de souris,
- ✓ un verre et un mug, colorés et bien identifiables, ainsi que des couverts, que vous garderez avec vous durant toute la session, et que vous déposerez chaque soir, sur une table en salle de formation dédiée à cet effet,
- ✓ des goodies Dalibo.

**Merci, par la lecture et l'application de cette charte sanitaire de contribuer à votre protection et à celle des autres.**

## 4. Modalités

### Délais d'accès

Prochaines dates de formation inter entreprise disponibles sur notre site : <https://www.dalibo.com/formations>

Toute demande d'inscription devra être faite une semaine minimum avant la réalisation de celle-ci.

Pour nos formations intra entreprise, délais sur devis.  
Nous nous engageons à reprendre contact avec vous dans les 72 heures.

### Modalités pédagogiques et d'évaluation

Lors de chaque module de formation, chaque cours magistral sera accompagné d'un contrôle par QCM et de travaux pratiques. Ces exercices et tests techniques permettront ainsi de consolider et valider l'acquisition des connaissances par les stagiaires.

### Moyens techniques

Matériel et ressources pédagogiques : Dalibo met à disposition de ses formés des blocs notes, clés, stylo, PC, souris (disponible sur site).

**En inter-entreprises** : Dalibo met à votre disposition PC individuel équipé, souris, bloc-notes, stylo, clé usb. Les supports tels que les manuels, cahiers de TP et diaporamas sont disponible pendant la formation.

Par ailleurs, un code vous sera remis à la fin de la formation afin de commander deux manuels au choix, imprimés à votre demande et livrés chez vous.

**En intra-entreprise** (présentiel) : l'entreprise doit fournir le matériel pédagogique et configurer la salle de formation. Afin de veiller à la réalisation de cette formation dans les meilleures

conditions, une liste de pré-requis techniques vous sera transmise par mail sur simple demande à [formation@dalibo.com](mailto:formation@dalibo.com).

### **Formation à distance**

Pour une demande d'inscription sur une formation à distance il est obligatoire de nous fournir **vosre adresse mail** et si possible **un numéro de téléphone** au cas où vous auriez des soucis de connexion.

Afin de gagner en efficacité, il est demandé aux apprenant·es de prendre connaissance avant la formation de la page « [Historique & communauté](#) ». Il s'agit d'une présentation générale du SGBD et du projet communautaire PostgreSQL.

Cette formation est organisée sur 5 matinées, de 9h00 à 12h30. Le rythme des sessions à distance est dicté par celui des apprenant·es. Nous veillons à ce que les objectifs de chaque formation soient respectés. C'est pourquoi nous demandons aux stagiaires de passer un court test tous les matins, à partir du deuxième jour de formation.

La dernière demi-journée est consacrée essentiellement aux Questions / Réponses, ainsi qu'à la présentation des modules complémentaires non-essentiels.

Comme en présentiel, les sessions à distance alternent présentations théoriques et travaux pratiques.

*NB : les serveurs pour faire les TP sont disponibles pour les stagiaires les après-midi.*

### *Démarches pédagogiques et modalités d'évaluation des connaissances*

La méthode pédagogique employée par Dalibo consiste en une pédagogie progressive alliant une partie théorique et une mise en application par des travaux pratiques

Préalablement à la formation et dans le but d'évaluer les besoins des participants, un test de validation des prérequis et un questionnaire sont envoyés aux stagiaires par mail afin de permettre aux formateurs d'évaluer le niveau et les attentes de ceux-ci.

A l'issue de chaque module, le participant évalue sa connaissance et sa compréhension des fonctions clés qui viennent d'être étudiées au travers de test QCM.

A la fin du stage, un code est remis à chaque stagiaire lui permettant de recevoir chez lui deux exemplaires de nos manuels de formation en version livre au choix.

Des formations sont dispensés par des DBA consultants experts en PostgreSQL. Ils bénéficient tous de plusieurs années d'expérience sur ce SGBD.

## 5. Après la formation

### Questionnaire de satisfaction et de réclamation

Un questionnaire de satisfaction est adressé à chaque stagiaire à la fin de ladite formation.

Une enquête de satisfaction est menée également auprès de l'entreprise prescriptrice et de l'organisme financeur au cours de l'année.

Chaque questionnaire comprend un champ libre « réclamation » pour améliorer la qualité de nos offres et de nos services.





## 6. Règlement intérieur

Voir règlement intérieur en annexe

## Règlement intérieur Dalibo

### article 1 : Personnel assujetti

Le présent règlement s'applique à tous les stagiaires. Chaque stagiaire est censé accepter les termes du présent contrat lorsqu'il suit une formation dispensée par Dalibo.

### article 2 : Conditions générales

Toute personne en stage doit respecter le présent règlement pour toutes les questions relatives à l'application de la réglementation en matière d'hygiène et de sécurité, ainsi que les règles générales et permanentes relatives à la discipline.

#### Règles générales d'hygiène et de sécurité

Chaque stagiaire doit veiller à sa sécurité personnelle et à celle des autres en respectant, en fonction de sa formation, les consignes générales et particulières de sécurité en vigueur sur les lieux de stage, ainsi qu'en matière d'hygiène.

Toutefois, conformément à l'article R.6352-1 du Code du Travail, lorsque la formation se déroule dans une entreprise ou un établissement déjà doté d'un règlement intérieur, les mesures d'hygiène et de sécurité applicables aux stagiaires sont celles de ce dernier règlement.

Par ailleurs, les stagiaires envoyés en entreprise dans le cadre d'une formation, sont tenus de se conformer aux mesures d'hygiène et de sécurité fixées par le règlement intérieur de l'entreprise.

### article 3 : Maintien en bon état du matériel

Chaque stagiaire a l'obligation de conserver en bon état le matériel qui lui est confié en vue de sa formation. Les stagiaires sont tenus d'utiliser le matériel conformément à son objet : l'utilisation du matériel à d'autres fins, notamment personnelles est interdite.

### article 4 : Consigne d'incendie

Les consignes d'incendie et notamment un plan de localisation des extincteurs et des issues de secours sont affichés dans les locaux de l'organisme de manière à être connus de tous les stagiaires.

Des démonstrations ou exercices sont prévus pour vérifier le fonctionnement du matériel de lutte contre l'incendie et les consignes de prévention d'évacuation.

*(sur ce point particulier, voir les articles R.4227 -28 et suivants du Code du Travail)*

### article 5 : Accident

Tout accident ou incident survenu à l'occasion ou en cours de formation doit être immédiatement déclaré par le stagiaire accidenté ou les personnes témoins de l'accident, au responsable de l'organisme.

Conformément à l'article R 6342-3 du Code du Travail, l'accident survenu au stagiaire pendant qu'il se trouve dans l'organisme de formation ou pendant qu'il s'y rend ou en revient, fait l'objet d'une déclaration par le responsable du centre de formation auprès de la caisse de sécurité sociale.

### article 6 : Boissons alcoolisées